

(3) 三带秘蛛 *Aphantaulax trifasciata* (O. P.-Cambridge, 1872) (图 12)

Micaria trifasciata O. P.-Cambridge, 1872: 249, pl. 16, f. 31.

Aphantaulax seminiger Simon, 1878: 34.

Aphantaulax seminigra: Grimm, 1985: 105~106, f. 111~114; Hu & Wu, 1989: 249, f. 205.

Aphantaulax trifasciata: Levy, 2002: 130, f. 50~59.

雌蛛体长 7.66: 头胸部长 2.70, 宽 1.58; 腹部长 4.41, 宽 2.12。背甲狭长, 颇呈纺锤状, 黄褐色, 以第 II、III 步足基节间为最宽, 前、后缘平截; 头区微隆起, 颈沟不明显, 放射纹可见, 胸区中央颇隆起; 无中窝。眼区黑褐色, 8 眼皆有黑色眼圈; 从背面观两眼列皆后凹, 前眼列短于后眼列; 前中眼圆形, 为昼眼, 后中眼不呈圆形, 为珍珠白色, 并呈倒“八”字形排列; 前中眼 = 前侧眼 = 后侧眼 > 后中眼 (0.09:0.09:0.09:0.08); 前中眼间距 0.07, 前中、侧眼间距 0.02, 后中眼间距 0.13, 后中、侧眼间距 0.10, 前、后侧眼间距 0.12; 中眼域长小于宽 (0.25:0.28), 前边小于后边 (0.23:0.28)。螯肢黄褐色, 前缘被有长刚毛, 螯牙橙黄色; 前齿堤有一锯齿状的脊 (上有 3 小齿) 和一小齿, 后齿堤仅有一极小的齿。颚叶褐色, 围有黑色细边, 其前端之内侧角呈白色, 并具灰褐色毛丛; 外缘有一浅的凹陷, 腹面中央有斜向的凹陷。下唇长大于宽, 深褐色, 舌形, 端部圆钝。胸板呈橄榄形, 棕褐色, 被有黑色长刚毛; 前端平直, 后端尖突, 但不插入第 IV 步足基节之间。第 I、II 步足转节腹面无缺刻, III、IV 步足转节腹面具浅的缺刻。触肢黄褐色。步足黄褐色, 惟腿节略显黑褐色, 第 I、II 步足腿节背中线上有 3 根刺, 内侧之离体端各具一根刺 (0, 0, 1), 第 I、II 步足胫节腹面内侧各有 2 根刺 (0, 1, 1), 第 II 步足后跗节腹面基端内侧有一根刺 (1, 0, 0), 第 I、II 步足后跗节、跗节腹面皆具毛丛, 第 III 步足胫节腹面外侧有 3 根刺 (1, 1, 1), 内侧一根刺 (0, 0, 1), 第 IV 步足胫节腹面外侧有 3 根刺 (1, 1, 1), 内侧 1 根刺 (0, 0, 1), 第 IV 步足胫节腹面外侧有 3 根刺, 内侧 2 根刺 (0, 1, 1), 第 III、IV 步足后跗节离体端有 5 根刺。跗节腹面具毛丛。步足测量: I 4.93 (1.43 + 1.84 + 0.98 + 0.68); II 4.85 (1.41 + 1.78 + 0.98 + 0.68); III 4.71 (1.36 + 1.65 + 1.02 + 0.68); IV 6.31 (1.70 + 2.14 + 1.70 + 0.77)。足式: 4123。腹部呈长圆柱形, 背面黑褐色, 在心脏斑部位之两侧各有一对横向黄斑并向腹面环绕, 前一对位于肩部, 后一对位于腹背之中段处, 另外在第 2 对黄斑后侧还有一对棒状黄斑, 并呈“八”字形排列。在心脏斑后方两侧各有一褐色肌斑。腹部腹面较背部颜色为浅, 腹背之第 2 对黄斑绕到腹面后并向前、后扩展各形成一扇形黄斑。前、后纺器约等长, 呈黑褐色, 前纺器较后纺器略粗壮。外雌器有一小的前缘, 后方为一深的前庭, 纳精囊略呈三角形, 中央后面有一小球状突出。

雄蛛体长 4.36: 头胸部长 1.80, 宽 1.08; 腹部长 2.48, 宽 0.95。背甲狭长, 黄褐

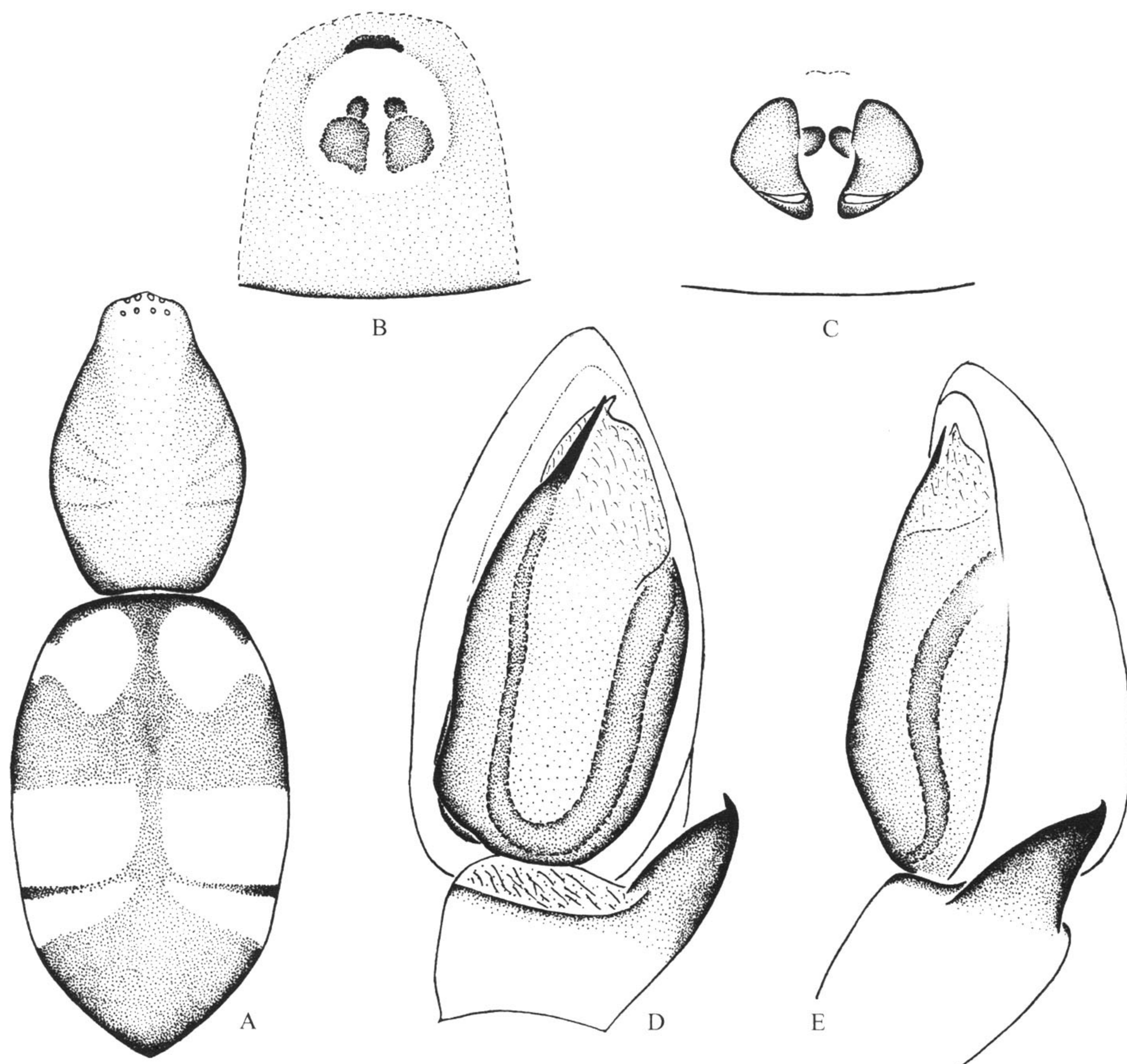


图 12 三带秘蛛 *Aphantaulax trifasciata* (O. P.-Cambridge)

A. 雌蛛背面观 (female, dorsal view); B. 外雌器外面观 (epigynum, ventral view); C. 同上, 内面观 (same, dorsal view); D. 雄蛛左触肢器腹面观 (left palpal organ of male, ventral view); E. 同上, 外侧面观 (same, retrolateral view)。

色, 无中窝。从背面观, 两眼列皆后凹, 前眼列短于后眼列; 前中眼 = 前侧眼 = 后侧眼 = 后中眼 (0.07:0.07:0.07:0.07); 前中眼间距 0.06, 前中、侧眼间距 0.01, 后中眼间距 0.08, 后中、侧眼间距 0.06, 前、后侧眼间距 0.07; 中眼域长小于宽 (0.20:0.21), 前边小于后边 (0.18:0.21)。螯肢黄褐色, 前齿堤有一锯齿状的脊 (上有 3 小齿) 和一小齿, 后齿堤仅有一极小的齿。第 I、II 步足转节腹面无缺刻, III、IV 步足转节腹面具浅的缺刻。步足测量: I 4.23 (1.23 + 1.53 + 0.82 + 0.65); II 4.02 (1.07 + 1.48 + 0.82 + 0.65); III 3.67 (1.02 + 1.22 + 0.80 + 0.63); IV 5.12 (1.41 + 1.70 + 1.33 + 0.68)。足式: 4123。腹部呈长圆柱形, 背面黑褐色。腹部背面前部具有背盾。其他形态结构皆同雌体。触肢器之跗舟呈灰褐色; 插入器起源于内侧上方, 尖刺状; 精管明显呈“U”形; 胫节突粗壮, 端部较细, 弯钩状。

栖息于山野或牧场之石隙间。

镜检标本 2♀♀1♂, 新疆策勒奴尔, 1400M, 1982.VI.12, 胡金林采; 3♀♀, 新疆且末, 1250M, 1985.VII.3, 张彤、杜黎平采。

分布 新疆; 古北界。

3. 伯兰蛛属 *Berlandina* Dalmas, 1921

Berlandina Dalmas, 1921: 266~267; Roewer, 1954: 357; Bonnet, 1955: 377~378; Grimm, 1985: 35~37; Hu, 2001: 227.

背甲扁平, 被有较浓密的毛, 前方狭窄。中窝纵向, 细缝状。前眼列自前面观前凹, 自背面观平直或后凹, 后眼列自背面观后凹; 后眼列稍长于前眼列; 前中眼小于前侧眼; 后中眼非常窄, 小于后侧眼; 后中眼间距大于后中、侧眼间距; 中眼域长大于宽, 前边小于后边。额高大于前中眼径的2倍。前齿堤一齿, 后齿堤之齿板的边缘微成锯齿状。腹部背面具黄白色斑块或条纹, 腹面颜色较浅; 雄蛛腹部背面前端无背盾。足式: 4123。雌蛛外雌器一般有一大的前庭; 纳精囊小, 球形; 交配管长且复杂。雄蛛插入器起源于生殖球盾板的内侧, 较为粗大; 中突细长; 胫节突粗大, 端部尖锐或分叉。

Type species: *Gnaphosa plumalis* O. P. -Cambridge, 1872.

本属我国已知3种。

种的检索表

- | | |
|---|-------------------------------|
| 1. 雌蛛 | 2 |
| 雄蛛 | 4 |
| 2. 外雌器中央前庭内具一“人”字形的凹陷 | 波氏伯兰蛛 <i>B. potanini</i> |
| 特征不如上述 | 3 |
| 3. 外雌器为一扇形前庭, 前端宽圆, 中央微凹陷, 坑的后部狭窄 | 胡氏伯兰蛛 <i>B. hui</i> |
| 外雌器前庭横向凹坑状, 前缘中央强烈后凹呈“V”形 | 新疆伯兰蛛 <i>B. xinjiangensis</i> |
| 4. 插入器粗大, 端部甚宽; 侧面观胫节突宽大 | 波氏伯兰蛛 <i>B. potanini</i> |
| 特征不如上述 | 5 |
| 5. 插入器较小, 端部较尖锐; 侧面观胫节突较小且不分岔 | 胡氏伯兰蛛 <i>B. hui</i> |
| 插入器较小, 端部平截略有凹陷; 侧面观胫节突分为两岔 | 新疆伯兰蛛 <i>B. xinjiangensis</i> |

(4) 胡氏伯兰蛛, 新种 *Berlandina hui* Song, Zhu et Zhang, sp. nov. (图 13)

Berlandina potanini (non Schenkel, 1963): Hu & Wu, 1989: 251, f. 206; Zhao, 1993: 116, f. 51; Hu, 2001: 227, f. 8~122.